

## Álava/Araba



Mari Cruz Porcal | Doctora en Geografía

## «La vivienda es clave para que haya jóvenes en los pueblos»

La directora del estudio sobre despoblación en Álava destaca también la conexión con Vitoria. «Hay más dinamismo en las zonas a 25 minutos en coche de la ciudad»



Mari Cruz Porcal ha dirigido el 'Análisis y diagnóstico del proceso de despoblación en Álava' para la Diputación.  
/ JESÚS ANDRADE



MARÍA REGO

Domingo, 27 junio 2021, 05:49



La zona rural alavesa no se salva de la despoblación. **El fenómeno que araña habitantes a los pueblos «no es nuevo» pero su persistencia, desde hace más de medio siglo, ha hecho en los últimos tiempos saltar las alarmas.** «Hay una toma de conciencia», admite Mari Cruz

Porcal, doctora en Geografía y profesora de la UPV/EHU, que ha dirigido el estudio que «desenmascara» la sangría en el padrón que soportan muchas poblaciones en el territorio. Tras medio año de trabajo, y más de 350 indicadores analizados, Montaña Alavesa y Añana centran la preocupación.

**– ¿Cuándo se puede hablar de despoblación?**

– Es un fenómeno que responde a la pérdida crónica de población en un territorio y a las pocas expectativas de recuperación siempre asociadas a desequilibrios demográficos y territoriales. Sus principales síntomas son la bajada de habitantes, débil densidad demográfica, alta tasa de envejecimiento y de masculinización, baja fecundidad, problemas de relevo generacional...

**– Es un fenómeno global pero, ¿cómo afecta a Álava?**

– No alcanza la intensidad registrada en otras regiones de España y se asemeja poco a lo que sucede en Soria, Cuenca o Teruel, pero los bajos volúmenes de población y las bajas densidades caracterizan a muchas zonas de Álava. En 2019, 18 de sus 51 municipios no sobrepasaban los 500 habitantes y 232 entidades singulares no alcanzaban los 50.

**– ¿En qué momento comenzó aquí esa sangría?**

– Hay precedentes históricos de abandono del campo que se remontan a la Edad Media pero, en España y Álava, fundamentalmente en la mitad del siglo XX, sobre todo en los años sesenta, vinculados a la industrialización y urbanización de las ciudades y a la crisis de los modelos agrarios tradicionales, las difíciles condiciones de vida en algunas zonas rurales y la falta de oportunidades.

**– Ha pasado medio siglo de aquel éxodo rural. ¿Por qué se pone ahora el foco en este asunto?**

– No es un fenómeno nuevo, y desde hace años ha sido objeto de trabajos científicos, pero sí se ha producido una mayor toma de conciencia, su percepción como un problema y un creciente protagonismo en los debates políticos, sociales y académicos. En parte obedece a la persistencia de la disminución del número de habitantes

en espacios de baja densidad demográfica, envejecidos y con saldos migratorios negativos, que sitúa a muchas comunidades rurales de Europa en declive y, en último extremo, en riesgo de extinción.

## **«El flujo migratorio del campo a la ciudad generó un desequilibrio y su efecto aún pervive»**

EL ORIGEN, EN LOS AÑOS 60

**– El trasvase de habitantes hacia núcleos urbanos continúa pero ahora es un goteo, constante eso sí. ¿Por dónde adelgaza hoy el censo de los pueblos?**

– El gran flujo migratorio del campo a la ciudad que se produjo en los sesenta y su carácter selectivo, inicialmente protagonizado por mujeres y jóvenes, generó en las áreas rurales estructuras demográficas muy desequilibradas, cuyos efectos perviven en nuestros días. Ahora, en muchos casos, las pérdidas obedecen más a las defunciones y a la falta de relevo generacional.

**– La edad media de más de la mitad de las entidades alavesas se sitúa en los 55 años.**

– La principal debilidad demográfica es el envejecimiento, que se ha producido de forma generalizada en todas las cuadrillas, y la segunda es el vacío o la reducción de unas generaciones sólidas de población activa y de mujeres que sostengan el edificio demográfico. Hay que frenar la salida de jóvenes del medio rural y evitar que sea refugio exclusivo de jubilados o de residentes estacionales.

## **Llegada de extranjeros**

**– ¿Cómo se rejuvenece el padrón?**

– La dotación de viviendas, con unas políticas orientadas a proporcionar facilidades para su adquisición, alquiler y rehabilitación, y la accesibilidad son dos factores clave. En lo que llevamos de siglo XXI se ha detectado un freno o una reducción del retroceso demográfico en algunos territorios con buena accesibilidad, en expansión y con un dinamismo en su parque residencial. Es el caso sobre todo de Gorbeialdea y algunos de sus núcleos, como Izarra, Murgia o Legutio. de

Añana, con Nanclares de la Oca y Ribabellosa, y de la Llanada, con Alegría y Elburgo. También hay cierto rejuvenecimiento en algunas zonas gracias al fenómeno de la inmigración.

**– La llegada de extranjeros habrá salvado a más de un pueblo...**

– En algunos parece que ha conseguido compensar las pérdidas demográficas y en otros no ha logrado cambiar la tasa de crecimiento negativa pero sí la ha minorado. Ha habido una expansión territorial de la población extranjera, no se ha quedado sólo en los núcleos urbanos, pero se concentra en Rioja Alavesa. En Lanciego, por ejemplo, supone el 39% de los empadronados. Habrá que ver el arraigo de esos inmigrantes porque, en muchos casos, es gente que se mueve más.

**«Álava se asemeja poco a Soria o Teruel pero tiene seis municipios en riesgo alto o muy alto»**

EN LA ACTUALIDAD

**– En el mapa alavés, ¿dónde se concentra la preocupación?**

– Aquí tenemos dos tipologías de riesgo: el municipal y el inframunicipal. En el primero hay dos municipios en riesgo muy alto de despoblación, que son el Valle de Arana y Lagrán, y cuatro en alto: Bernedo, Samaniego, Añana y Kuartango, con retrocesos demográficos persistentes. Las entidades singulares en riesgo muy alto ascienden a 45 y se concentran principalmente en Montaña Alavesa y Añana y de forma más puntual en zonas más excéntricas de otras cuadrillas y alejadas de la capital.

**– ¿Cuanto más lejos se esté de la capital, y de sus servicios, mayor es el peligro de extinción?**

– Se ha visto una mayor dinamización en las poblaciones que están a unos 25 minutos en coche de la ciudad, en ese radio se ha producido un incremento de las viviendas, en zonas como Alegría, Elburgo, Nanclares de la Oca o Ribabellosa, y existe también una gran movilidad, con traslados diarios a Vitoria. El riesgo de despoblación es más bajo en los espacios más favorecidos en la comunicación con Vitoria, mientras que

las tasas de crecimiento negativo se dan más en la periferia. Álava sigue concentrando el 75% de su población en su capital, que tiene un gran poder succionador.

### – **¿Cómo se frena este vaciado?**

– El capital humano es clave para el desarrollo territorial y es preciso evitar la pérdida de talento y apoyar el emprendimiento desde la Administración pública y también atraer población activa. Hay nichos de trabajo en la asistencia a personas mayores, el despliegue del 5G y la digitalización, la renovación de los sistemas agrarios, la calidad y la seguridad alimentaria...

## **«Depende del capital humano. Hay que evitar la pérdida de talento y atraer población activa»**

EL FUTURO

### – **¿Ayudaría también que no se necesitara coger el coche para hacer la compra o ir al cajero?**

– El coche da flexibilidad pero tener buenas líneas de transporte público o servicios a la demanda como el que se ha puesto en marcha en Álava es esencial. Lo importante es garantizar el acceso de todos los estratos de población y también es interesante apoyar los negocios en el mundo rural, por ejemplo, guarderías de cara a la conciliación. Por justicia social, vivir en el espacio rural no debe ser más caro ni implicar menos calidad de vida.

### – **¿Qué se pierde con cada pueblo que se extingue?**

– Si el despoblamiento va acompañado del abandono de ciertos usos agrarios se generan impactos ecológicos y paisajísticos. También perdemos oportunidades económicas y, sobre todo, historia, cultura y tradiciones y, de forma irreversible, patrimonio material e inmaterial.

## LA INVESTIGACIÓN

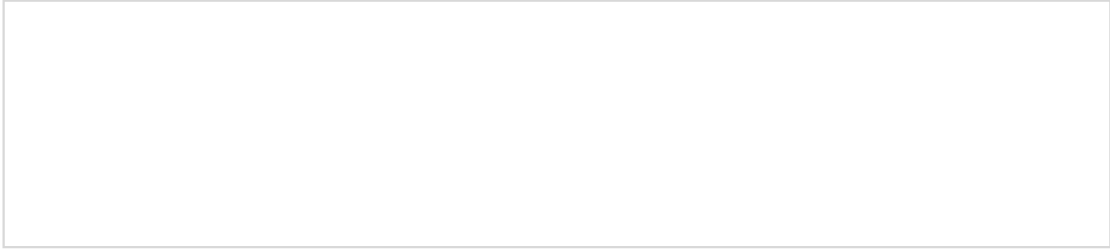
**'Estudio demográfico. Análisis y diagnóstico del proceso de despoblación en Álava'** es el título del proyecto desarrollado por un equipo de investigación de la UPV/EHU para la Diputación alavesa. Mari Cruz Porcal, profesora de Geografía humana, se ha encargado de la dirección de este trabajo en el que han participado los doctores Itziar Aguado, Mikel Gurrutxaga, Roberto Torres y Ana Ugalde y la investigadora Saioa García.

## «El turismo rural no es la panacea pero da oportunidades»

Aún es pronto para analizar el efecto de la pandemia en la despoblación pero Mari Cruz Porcal, doctora en Geografía, admite que será una etapa «interesante» a tener en cuenta en próximos estudios.

- ¿Hemos vuelto a mirar hacia la zona rural tras décadas de espaldas a ella?
- Las cosas están cambiando, desde luego, y a raíz de la pandemia todavía más.
- El coronavirus ha empujado a muchos urbanitas al pueblo.
- En algunos territorios ha habido un incremento de empadronados, pero habrá que hacer un seguimiento para saber si ha sido algo esporádico y se produce una vuelta o si se mantiene. Es un momento interesante.
- ¿Qué mueve a quienes se plantan allí con las maletas?
- La pandemia nos ha llevado a replantearnos las escalas de valores, hemos tomado conciencia de las posibilidades que brinda el teletrabajo y, al final, se trata de decisiones personales, pero una zona rural puede ofrecer una mayor calidad de vida que un núcleo urbano.
- ¿Este éxodo en sentido contrario, de lo urbano a lo rural, aliviará la creciente despoblación?
- Sería una utopía pensar que se van a alcanzar las ratios poblacionales de décadas pasadas pero quizás se puede frenar el declive.
- Se refería a la posibilidad de montar el despacho en cualquier lugar gracias al teletrabajo pero, ¿existe una conexión a internet en condiciones?
- Desde las administraciones públicas se trabaja desde hace tiempo en ese sentido y el análisis que hemos efectuado muestra que no es una de las principales debilidades. Estamos mucho mejor que otros territorios rurales de España, aquí hay banda ancha y unas buenas dotaciones que se tienen que seguir garantizando porque internet es un aspecto clave, imprescindible.
- El turismo rural se ha beneficiado también de la covid. ¿Es una buena opción para que los pueblos recuperen músculo?
- La experiencia ha demostrado que no es la panacea pero brinda oportunidades de desarrollo de zonas que, además, cuentan con un valioso patrimonio natural y cultural que, a veces, no está suficientemente reconocido.

TEMAS UPV, Álava, Vitoria-Gasteiz



Enviar

PATROCINADA

CORREOS

### El banco en casa: así es la inclusión financiera en la España rural



MÁS NOTICIAS DE EL CORREO



### El fichaje de la exvicepresidenta del BEI por Iberdrola, bajo la lupa



### «Me resulta triste dejar la compañía en estas circunstancias»

TE PUEDE INTERESAR





Vizcaya: No vendas tu casa en Erandio hasta que hayas leído esto

Experts In Money Insurance | patrocinado



[Fotos] Vaciaron el canal por primera vez y encontraron esto en el...

Learnitwise | patrocinado



Revolving: la trampa que te endeuda de por vida con intereses abusivos.

Arriaga Asociados | patrocinado

MÁS NOTICIAS



Boda VIP en Gijón con los cachorros de la jet-set española: Marta Ortega, Alonso Aznar, Álvaro Falcó...

EL CORREO



El Tour denunciará a la espectadora que provocó la montonera

EL CORREO



El importante aviso de la Seguridad Social para quienes tengan hijos a su cargo

EL CORREO

recomendado por

Fotos

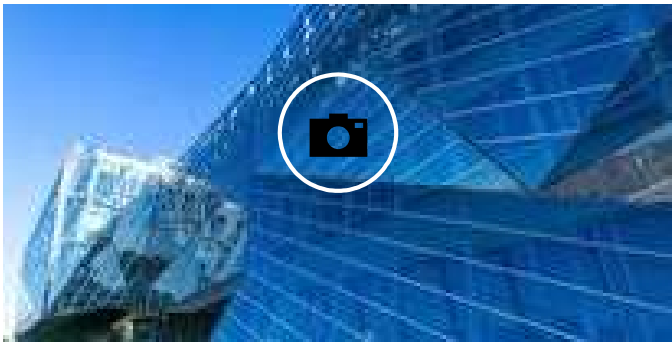


El FesTVal da la campanada

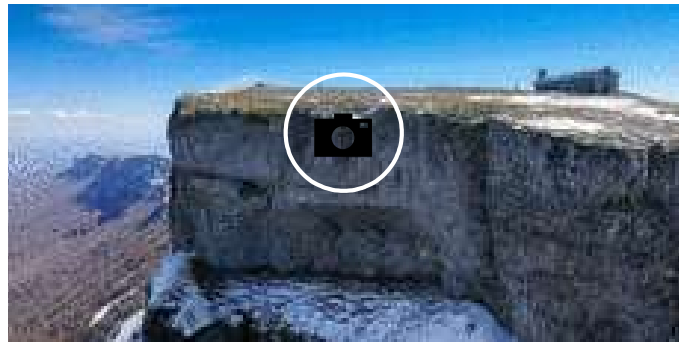


Vitoria se quita la mascarilla con prudencia



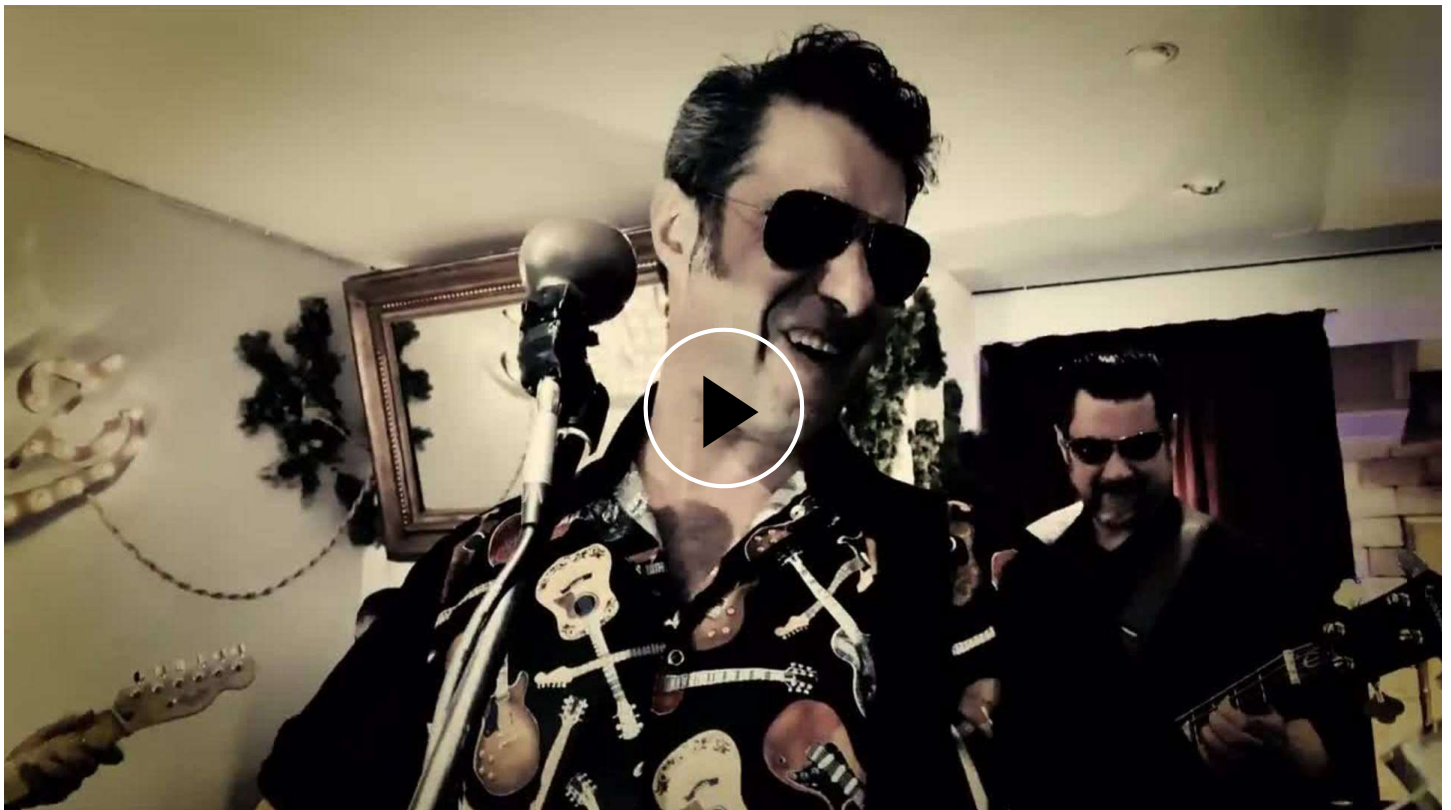


📷 **Arquitectura en las naves industriales de Vitoria**

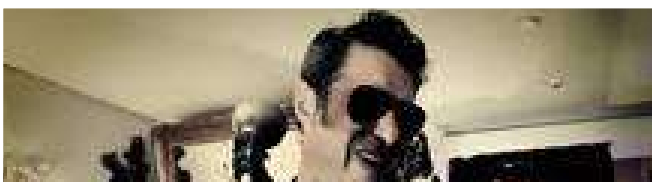


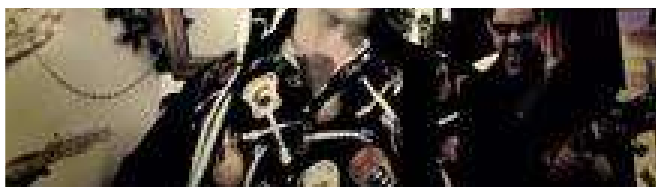
📷 **Ermitas en lo más alto de la montaña que están a tiro de piedra**

## Vídeos



## 'La Diosa del Barrio' de Búfalo Club





© DIARIO EL CORREO, S.A. Sociedad Unipersonal.

C/ Gran Vía 45, 3ª planta, 48011 Bilbao



En lo posible, para la resolución de litigios en línea en materia de consumo conforme Reglamento (UE) 524/2013, se buscará la posibilidad que la Comisión Europea facilita como plataforma de resolución de litigios en línea y que se encuentra disponible en el enlace <http://ec.europa.eu/consumers/odr>.



[Contactar](#) | [Aviso legal](#) | [Condiciones de uso](#) | [Política de privacidad](#) | [Publicidad](#) | [Mapa web](#) | [Política de cookies](#)